

## Intervenció arqueològica al carrer de les Flors, 1-11/ carrer de Sant Pau 120-126

DISTRICTE DE CIUTAT VELLA, BARCELONA

Del 3 al 24 de novembre de 2017



Codi: 125/17

Resolucions Generalitat de Catalunya: R/N 470 K121-NB 2017/1-21041

Núria Cabañas Anguita



Mataró, 11 de desembre de 2017

Intervenció arqueològica  
Carrer de les Flors, 1-11 / c. Sant Pau, 120-126 (125/17)  
Barcelona, el Barcelonès

## **SUMARI**

1.	SITUACIÓ .....	4
2.	MARC GEOGRÀFIC I GEOLÒGIC .....	4
3.	CONTEXT HISTÒRIC I ARQUEOLÒGIC .....	6
3.1.	Notícies històriques .....	6
3.2.	Antecedents arqueològics .....	8
4.	MOTIVACIÓ .....	13
5.	OBJECTIUS .....	14
6.	FONAMENTS DE DRET .....	14
7.	METODOLOGIA .....	14
8.	TREBALLS REALITZATS .....	14
9.	RESULTATS .....	15
10.	CONCLUSIONS .....	17
11.	BIBLIOGRAFIA .....	18

ANNEX 1. RESOLUCIONS GENERALITAT DE CATALUNYA

ANNEX 2. DOCUMENTACIÓ FOTOGRÀFICA

ANNEX 3. FITXES D'UNITATS ESTRATIGRÀFIQUES

ANNEX 4. INVENTARI MATERIAL ARQUEOLÒGIC

ANNEX 5. DOCUMENTACIÓ PLANIMÈTRICA

Intervenció arqueològica  
Carrer de les Flors,1-11 / c. Sant Pau, 120-126 (125/17)  
Barcelona, el Barcelonès

## **FITXA TÈCNICA**

<b>Lloc de la intervenció</b>	Carrer de les Flors 1-11/carrer de Sant Pau, 120-126
<b>Població i comarca</b>	Barcelona, Barcelonès
<b>Jaciment/s arqueològic/s</b>	Barcelona d'època medieval i moderna
<b>Coordenades UTM ETRS89</b>	X= 430449.7 / Y= 4580810.0
<b>Promoció</b>	Aigües de Barcelona.
<b>Execució obra</b>	ACSA-SORIGUÉ
<b>Execució intervenció</b>	Antequem, SL
<b>Direcció tècnica</b>	Núria Cabañas Anguita
<b>Tipus d'intervenció</b>	Preventiva
<b>Activitat autoritzada</b>	Seguiment i excavació arqueològica
<b>Codi</b>	125/17
<b>Resolucions Generalitat de Catalunya</b>	R/N 470 K121-NB 2017/1-21041
<b>Dates</b>	Del 3 al 24 de novembre del 2017
<b>Resum</b>	Seguiment arqueològic de la rasa realitzada per tal de substituir una canalització d'aigua entre el carrer Sant Pau 126 i el carrer de les Flor 11. S'ha documentat un retall amortitzat en època baix medieval i un segon retall d'època indeterminada.
<b>Paraules clau</b>	Barceloneta   Retall medieval

Intervenció arqueològica

Carrer de les Flors, 1-11 / c. Sant Pau, 120-126 (125/17)

Barcelona, el Barcelonès

## 1. SITUACIÓ

La intervenció arqueològica s'ha dut a terme al carrer de les Flors, 1-11/Carrer Sant Pau, 120-126 del districte de Ciutat Vella de Barcelona, en una zona de gran interès arqueològic i d'alt valor històric.

## 2. MARC GEOGRÀFIC I GEOLÒGIC

L'indret es troba entre els deltes dels rius Llobregat i Besòs (al SW i NE respectivament) i entre el mar (al SE) i la Serra Litoral – Serra de Collserola (al NW). Limitat per aquest elements geomorfològics es troba el Pla de Barcelona, una plataforma adossada al relleu de Collserola, suaument inclinada cap a la costa, i separada del delta del Llobregat pel bloc de Montjuïc pel seu extrem sud.

L'estructura és tallada pels cursos fluvials que es dirigeixen gairebé perpendicularment a la costa, formant els deltes ja citats, als que aflueixen a més varies rieres que presenten importants dipòsits al·luvials. Així doncs, el basament paleozoic, format per granits i roques metamòrfiques que afloren als relleus muntanyosos, queda a la fossa sobre la que es troba la plana litoral, recobert per una tapadora terciària formada per sediments d'origen marí: les margues i sorrenques miocèniques del bloc de Montjuïc i les argiles, margues i sorres pliocenes que subjeuen sota el Pla de Barcelona i els complexos deltaics.

Els terrenys per els quals transcorre el corredor del traçat de l'obra es poden classificar en tres grans categories: materials de substrat, materials de peu de muntanya del Pla de Barcelona i materials de la riera d'Horta. A més, per sobre de la major part de la superfície afectada es troben farciments d'origen antròpic, de gruix variable.

El dipòsits quaternaris corresponen al conjunt de materials detrítics del peu de muntanya que formen el Pla de Barcelona (Quaternari Antic) i als dipòsits recents formats fundamentalment pels materials al·luvials aportats per la riera d'Horta que talla aquesta formació (abans de desembocar al delta del Besòs, situat immediatament al nord, fora de l'àmbit del tram). A més, adossats a la escarpa existent entre la plataforma del Pla de Barcelona i la plana deltaica del Besòs i a la vora del llit de la riera, es troben dipòsits de tipus col·luvial.

Dins de l'Holocè (última època del Quaternari i on s'han trobat totes les restes arqueològiques) s'han localitzat tres tipus de dipòsits, els dipòsits de vessant: col·luvions, els dipòsits al·luvials de riera i els dipòsits al·luvials de inundació.

Els col·luvions són dipòsits detrítics subactuals que entapissen les escarpes morfològiques que limiten la plana deltaica del Besòs (separant-la del peu de muntanya del Pla de Barcelona) i el llit de la riera d'Horta que talla aquesta escarpa desembocant a la citada plana deltaica.

Així doncs, a la zona estudiada, aquest materials es superposen als dipòsits pliocens modelats per un relleu actual - subactual i s'interdigiten amb les aportacions de la riera d'Horta progradant una o altres sediments (col·luvials o al·luvials) sobre els anteriors a diferents moments.

Es tracta de sediments granulars mitjanament densos en general amb menor freqüència densos, alternant vertical i lateralment amb materials cohesius mitjanament consistents (molt locament molt consistents i fins i tot durs).

Entre els materials predominantment fins s'han descrit:

## Intervenció arqueològica

Carrer de les Flors, 1-11 / c. Sant Pau, 120-126 (125/17)

Barcelona, el Barcelonès

- Argiles llimoses i argiles amb una mica de sorra i grava de color ocre - vermelloses a les que ocasionalment apareixen nòduls de carbonat càlcic dispersos.
- Argiles i llims sorrencs, amb o sense gravetes disperses de color marró o vermellós.
- Argiles i llims sorrenc - molt sorrencs, amb una mica de grava. A vegades apareixen nòduls de carbonats mil·limètrics e indicis de matèria orgànica.

Els termes granulars observats són:

- Sorres argiloses – llimoses o molt llimoses, amb graves disperses i una mica gravoses.
- Sorres amb indicis d'argila, a vegades amb una mica de grava. En ocasions presenten abundant carbonat càlcic en nòduls o nivellets centrimètrics.
- Sorres gravoses o molt gravoses amb matriu argilosa.
- Graves sorrenques amb matriu argilosa – molt argilosa. A vegades presenten intercalacions de sorres gruixudes gravoses, i una mica de matèria orgànica.

Els dipòsits al·luvials de riera són dipòsits detrítics molt recents que farceixen el llit de la riera d'Horta que es troba encaixada al peu de muntanya del Pla de Barcelona i desembocant al delta del riu Besòs, al nord d'aquesta intervenció. Així els sediments dipositats tallen i es superposen a les formacions del Quaternari antic.

Es troben nivells de granulometria molt diferent, segons es tracti de sediments aportats per corrents de més o menys energia, havent-se pogut classificar en dues unitats litològiques que s'alternen en sentit vertical i lateral, tot i que en aquesta zona hi ha un clar predomini d'una o altre en funció de la profunditat: els materials gruixuts es troben a la base de la formació i els fins es superposen a aquests, encara que presenta freqüents intercalacions en forma de lleties, més o menys extenses de material gruixuts.

Els materials gruixuts estan formats per:

- Graves sorrenques o molt sorrenques amb matriu argilosa.
- Graves en matriu formada per argiles amb una mica de sorra.
- Graves amb sorra gruixuda alternant amb sorres molt gravoses amb escassa matriu argilosa.
- Sorres amb indicis de graves i argiles.
- Intercalacions de sorres i graves netes i de argiles sorrenques.
- Amb freqüència s'observen boles disperses.

A algunes zones apareix una incipient cementació per carbonats o nòduls dispersos.

Els materials primers estan formats per:

- Argiles i llims amb indicis d'una mica de sorra o grava.
- Argiles i llims sorrencs o molt sorrencs, amb indicis de graves. Amb freqüència presenten zones o nivells parcialment cementats per carbonat càlcic o amb nòduls dispersos.
- Argiles i llims amb una mica de sorres o graves i argiles sorrenques.
- Sorres argiloses o llimoses, a vegades amb còdols dispersos o nivellets de graves.
- Sorres gravoses i argiloses.

Els dipòsits al·luvials d'inundació es troben per sobre dels dipòsits al·luvials de riera i es tracten de sediments fins que, al conjunt de la zona de la intervenció, s'atribueixen al sistema deltaic del Besòs en sentit ample, però que localment, a les zones de confluència d'altres llits més petits

Intervenció arqueològica

Carrer de les Flors,1-11 / c. Sant Pau, 120-126 (125/17)

Barcelona, el Barcelonès

amb aquest delta, han pogut estat aportats tant pel propi Besòs com per el tributari. Per això aquest dipòsits es consideren com a part del conjunt al·luvial de la Riera d'Horta.

Aquests sediments a vegades s'interdigiten amb els dipòsits al·luvials de riera, trobant-los per sobre i per sota d'aquests, i estan sempre coberts per sediments d'origen antròpic.

Els dipòsits al·luvials d'inundació estan formats per:

- Argiles, argiles llimoses i llims amb una mica de sorra i a vegades de graveta.
- Argiles i llims, sorrencs amb indicis de grava.
- Argiles i llims sorrencs o molt sorrencs amb una mica de graves.

Sorres molt argiloses amb còdols de grava dispersos i sorres amb graves molt argiloses.

### 3. CONTEXT HISTÒRIC I ARQUEOLÒGIC

#### 3.1. Notícies històriques

La present intervenció arqueològica es realitza en el marc històric de la ciutat de Barcelona i, en aquest sentit, el barri del Raval ofereix unes expectatives arqueològiques considerables per tal d'aportar nous elements que permetin aprofundir en el coneixement de l'ocupació urbana de la ciutat.

Durant aquesta darrera dècada estan sortint a la llum noves troballes que ens indiquen que al barri del Raval ja trobem vestigis d'ocupació humana des del Neolític. Al carrer Reina Amàlia 31-33, es va documentar un assentament del V mil·lenni cal BC que estava format per una habitació amb dos enterraments infantils i una estructura de combustió. A l'exterior dels habitat, es van excavar cinc retalls que podrien funcionar com a sitges, dues estructures de funció indeterminada i dos fogars. També es va localitzar una inhumació en sitja del Neolític mig (GONZÁLEZ i altres 2011). Al carrer Reina Amàlia 16-16 bis, un conjunt d'estructures molt arrasades i de funcionalitat desconeguda. Es tractava d'acumulacions de blocs de pedra irregular amb abundant material ceràmic, malacofauna i indústria lítica tallada. Tenia una cronologia del 3500-2500 cal BC (BORDAS i SALAZAR 2006). Al carrer de la Riereta, 37-37 bis, un assentament del Neolític final i Bronze antic que estava format per quaranta-vuit estructures (CARLUS 2008). Al jaciment de la Caserna de Sant Pau, vint-i-quatre sepultures de la primera meitat del V mil·lenni cal BC, trenta estructures de combustió i nou fosses. També un seguit d'estructures del Bronze antic (MOLIST i altres 2008). Al jaciment de l'illa d'en Robadors, dues estructures de combustió del Bronze inicial (PIERA 2005). Al jaciment del nou conservatori del Liceu, dos moments d'ocupació. El més antic, amb una cronologia del Neolític antic evolucionat i el més modern, amb una cronologia del Bronze inicial (BORDAS i altres 2013). A la plaça de la Gardunya, un sepulcre del Neolític mig i un assentament del Bronze antic (VELASCO, 2012 i 2014). I a la intervenció arqueològica del C/d'Espalter, 1b-11; C/ de Sant Pau 66; C/ de Sant Josep Oriol, 7-11; pl. de Salvador Seguí, un nivell de circulació, on es va recollir material ceràmic del Neolític antic post-cardial i principis del Neolític mig, que estava associat amb tres estructures destinades a l'emmagatzematge, un enterrament de tipus simple i una estructura de funció indeterminada. També es van documentar dues estructures d'emmagatzematge, quatre estructures de combustió, dos forats de pal i cinc retalls de funció indeterminada que tenien una cronologia del Bronze antic i un sepulcre de fossa del Neolític mitjà (NADAL 2010).

Els orígens de la ciutat es situen al Mont Taber, a 16,9 msnm, a tocar de la muntanya de Montjuïc i a prop de la costa. Entre el segle II-I a.n.e., es funda la colònia romana anomenada Colonia Julia Augusta Paterna Faventia Barcino sota la protecció de Juli Cèsar i de l'emperador

## Intervenció arqueològica

Carrer de les Flors, 1-11 / c. Sant Pau, 120-126 (125/17)

Barcelona, el Barcelonès

August. Aquesta ciutat està situada a l'actual barri Gòtic. Durant aquest període, el barri del Raval estava situada fora de la ciutat emmurallada de Barcino, i dins l'ager de la ciutat. per on passava una les principals vies d'accés a la ciutat romana, essent una zona ocupada per diverses vil·les i necròpolis.

Entre el segle XIII fins a mitjans del segle XIV, la ciutat de Barcelona va viure un gran moment d'esplendor degut a les seves conquestes territorials com comercials. A finals del segle XIV, Pere III el Cerimoniós, veient que a la ciutat de Barcelona pateix una forta pressió demogràfica decideix construir una muralla que passava per les rondes de Sant Antoni, d' Universitat i de Sant Pere. D'aquesta manera, la ciutat guanyaria terreny i, a la vegada, podria protegir la població que ja estava ocupant aquesta zona. El monarca va prohibir la construcció de més edificis de caire religiós i que aquesta zona fos ocupada per població civil.

Abans de ser emmurallada, la zona del Raval es habitada, de forma molt dispersa, per diferents ordres religioses i per una població civil molt reduïda que es dedicava a les feines del camp. Amb la protecció de les muralles, part de la ciutadania barcelonina es va anar desplaçant cap aquests terrenys, ocupant principalment la zona del carrer Hospital que donava a una de les entrades principals de la ciutat, el portal de Sant Antoni. Tant al carrer Sant Pau 103-119 com al carrer de les Flors 7, es va documentar dos trams de muralles del segle XIV (cartaarqueologica.bcn.cat/844 i cartaarqueologica.bcn.cat/112).



Muralla medieval conservada a la finca núm. 7 del carrer de les Flors

Durant l'època moderna apareixen un seguit de vil·les que neixen al voltant de la ciutat i que acaben formant part d' ella a finals del segle XIX, moment molt important i de renaixença de la ciutat. L'any 1843, Barcelona havia arribat al límit d'extensió que li permetien les seves muralles. Es va fer una convocatòria per elaborar un pla general d'ampliació de la ciutat. El projecte que va guanyar va ser el Pla d' Ildefons Cerdà on es va urbanitzar l'actual Eixample unint el casc antic de la ciutat amb les vil·les del Pla.

### 3.2. Antecedents arqueològics

Com es detalla al Projecte d'Intervenció Arqueològica redactat pel Servei d'Arqueologia de la Ciutat de Barcelona, les intervencions arqueològiques més rellevants són les següents:

1. Conjuntament amb els jaciments prehistòrics de l'Illa Robador, el del carrer de la Reina Amàlia, i el del carrer Espalter, dibuixen un important conjunt arqueològic al cor del barri del Raval, delimitat pels carrers de la Reina Amàlia (oest), la Rambla del Raval (nord), l'església de Sant Pau del Camp (sud), i els carrers Robador i Espalter (est). L'àmbit del present projecte (Carrer de les Flors) es situa a tocar d'aquest important conjunt, i per tant seria probable la documentació de restes o troballes prehistòriques relacionades amb aquests jaciments neolítics i del bronze, però sempre en cotes més baixes. Es desconeixen els límits reals d'aquest assentament prehistòric associat a les primeres comunitats agrícoles-ramaderes del Pla de Barcelona, i els quals podrien arribar a ocupar una important extensió de terreny.
2. La finca està situada a l'ager de la ciutat romana de *Barcino*, i just a tocar del monestir de Sant Pau del Camp. El monestir de Sant Pau del Camp es troba al costat d'una de les principals vies d'entrada a la ciutat, fossilitzada al carrer de Sant Pau al barri del Raval. En aquest indret, en el Parc de Sant Pau, es coneix l'existència de les restes d'una maltesa vil·la romana (s. I-V dC), als voltants de la qual es va localitzar un espai d'enterrament, relacionat possiblement amb la pròpia vil·la, i que comprenia un conjunt important de fins a 20 tombes de tègula o en àmfora, a més de taüts de fusta. Cal destacar la localització d'un possible mausoleu familiar, espoliat d'antic. Aquesta necròpolis s'estenia vers la Caserna de Sant Pau, on es van localitzar un total de 34 tombes d'inhumació, datables entre els segles IV i V dC. Ençà del segle II-III dC, la zona del *suburbium* de *Barcino* es troba ocupada per àrees funeràries.

Al voltant d'aquesta via, al llarg dels segles, es procedí a un procés urbanístic, on primer s'alternava zones edificades amb amplies àrees destinades al conreu, camps que possiblement explotava el propi monestir. Una vegada integrada a la ciutat medieval amb la construcció de la nova muralla, a mitjans del segle XIV, la pressió urbanística va anar creixent paulatinament, però no és fins el segle XIX que s'intensifica notablement.

Pel que respecte a l'antic monestir de Sant Pau del Camp, avui en dia només es conserva l'església, el claustre i alguna dependència. El seu origen és poc precís. Va ser fundat primerament pel comte Guifré-Borrell l'any 900. Tanmateix, el recinte monacal va quedar destruït a conseqüència de l'atac d'Al-mansur el 985. El 1096 va començar la restauració de l'edifici i s'hi va instaurar una nova comunitat. Amb tot, el monestir fou novament atacat el 1114. Tres anys després, el matrimoni format per Geribert Guitard i Rotlendis, entroncats amb el llinatge dels Bell-lloc, en van fer una nova restauració, i van unir el monestir, en qualitat de priorat, al de Sant Cugat del Vallès. El 1617 va unir-se definitivament al monestir de Sant Pere de la Portella (Berguedà), i va esdevenir abadia. El 1672 va emparar el col·legi-seminari de la Congregació Claustral i els seus noviciats, motiu pel qual el conjunt monacal prengué una nova embranzida constructiva. En efecte, el monestir va ser ocupat per les tropes franceses i italianes entre els anys 1808 i 1814. A més, durant el trienni liberal (1820-1823) va passar a ser parròquia i l'ajuntament va prendre la possessió de la resta del conjunt arquitectònic, per bé que la propietat seguia essent de la comunitat i del bisbat. A partir de la desamortització de Mendizábal, els edificis que configuraven el conjunt de Sant Pau del Camp (exceptuant l'església) van passar a ser propietat de l'Estat (Ram de la Guerra) i es convertiren en caserna militar. El 1931 el Ram de la Guerra, a través de la Junta Mixta d'Urbanització i Aquerament (1927), va cedir al consistori els terrenys allerats per la caserna suara citada. Poc després, entre els anys 1932 i 1936, Josep Goday, arquitecte en cap del servei municipal, va endegar la restauració de l'església i del claustre. En aquests temps, s'inicià l'enderroc dels edificis annexes (la casa rectoral...), per una banda, i la



construcció del Grup Escolar “Collasso i Gil”, per l'altra. La resta del solar va ser transformat en jardí públic (1942-1948).

L'església de Sant Pau del Camp i els Jardins dels Horts de Sant Pau són Bé Cultural d'Interès Nacional i estan inclosos al Pla Especial de Protecció del Patrimoni arquitectònic i Catàleg del Districte 1 – Ciutat Vella, Raval, amb el nivell de protecció A, núm. element 64. Planejament: 7a.

3. En època medieval, el barri del Raval estava constituït per un conjunt d'hortos, camins i rieres, que lentament s'anaren convertint en carrers, essent una de les zones amb menys densitat de població de la Barcelona medieval.
4. A partir del segle XV el barri del Raval quedarà inclòs dins de les muralles medievals de Barcelona. La zona s'organitzarà al voltant de diversos grans eixos: els carrers Hospital, Tallers i Sant Pau.
5. **Muralla medieval i moderna de Barcelona**<sup>1</sup>: en el subsòl del carrer de les Flors discorre un tram de la muralla medieval i moderna de Barcelona.

Entre el segle VI i mitjan segle XI la muralla baix-imperial de Barcelona es reaprofitada, i en els darrers moments d'aquest període, semblaria ser, que hi ha un reforçament del caràcter de plaça forta de la ciutat, amb la refortificació de tres de les portes d'accés a la ciutat (el castell Vell, el castell Nou i el castell de Regomir). L'encara magnífic aspecte i les bones prestacions poliorcètiques i defensives d'aquesta fortificació, fan que sigui escollida com a sede regia de la cort visigoda, que esdevingui plaça forta andalusina, i com seu comtal dels reis francs.

També en aquest darrer moment molts trams de la muralla baiximperial son reaprofitats per adossar noves edificacions privades, fet constatat arqueològicament, així com l'eliminació d'alguns passos de vianants de les portes d'entrada, només deixant oberta l'arcada principal. Extramurs, es produeix un creixement urbanístic considerable amb l'aparició de diversos burgs o ravals a redós de les esglésies, just a les afores de les portes d'entrada a la ciutat. Però és sobretot durant els segles XII i XIII quan Barcelona entra en una etapa de gran creixement urbanístic, amb l'expansió planificada dels burgs (vilanoves dels Còdols, de Sant Pere, del Sant Sepulcre, de la Mar, del carrer Montcada...), gràcies a la iniciativa de la Corona, o bé en relació amb la fundació de nous convents sota la cobertura de les ordres mendicants de franciscans i dominics. Tot aquest creixement urbanístic caldrà integrar-ho dins de la trama urbana de la ciutat, sobretot a nivell defensiu, i és per aquest motiu que s'habiliten nous portals (Pont d'en Campderà, de la Boqueria, del Pou d'en Moranta, de la Drassana, del Born, de la Portaferrixa, de Santa Anna i Jonqueres) a les vies d'entrada fora del nucli murat, configurant-se uns nous límits que marcaran el futur nou traçat del llenç medieval. Malauradament no s'han localitzat arqueològicament cap d'aquests portals, però semblaria ser que la seva configuració aprofitava els accidents geogràfics (llits de rieres i torrents), les obres públiques (clavegueres o el Rec Comtal), o una combinació d'ambdues. La primera muralla medieval del segle XIII.

L'any 1285, durant una confrontació amb França, el rei Pere II el Gran ordena fortificar urgentment Barcelona amb murs de tapia i torres de fusta, com es constata a la Crònica de Bernat Desclot, i on pretenia tancar tota la ciutat excepte per la part de mar. Un cop el conflicte bèl·lic decaigué, les tasques de fortificar degudament Barcelona recaigueren en el Consell de Cent, esdevenint en la gran primera obra pública de la qual es feia càrrec. El nou llenç defensiu inclouria alguns portals ja construïts (Boqueria, Portaferrixa o Jonqueres), i n'afegiria de nous com el del Portal Nou l'any 1295. Únicament la documentació escrita de principis del segle XIV permet constatar aquest nou perímetre:

<sup>1</sup> Carta Arqueològica de Barcelona (<http://cartaarqueologica.bcn.cat/3111>)

Intervenció arqueològica

Carrer de les Flors, 1-11 / c. Sant Pau, 120-126 (125/17)

Barcelona, el Barcelonès

Rambla, plaça Catalunya, plaça Urquinaona, passeig de Sant Joan, carrer Trafalgar, Arc de Triomf i Parc de la Ciutadella.

Les campanyes de fortificació de la segona meitat del segle XIV. Degut a un conflicte bèl·lic amb Castella, l'any 1357 el Consell de Cent decidí refermar i millorar les muralles de finals del XIII, i amb aquest objectiu adquirí tres pedreres a la muntanya de Montjuïc. Els treballs s'iniciaren als dos extrems del front marítim, Sant Daniel i Sant Francesc, i a tocar del monestir de Santa Clara. Semblaria ser que els treballs de finals del segle XIII no van resoldre la defensa d'aquests punts, i fou necessària la seva fortificació urgent. Pel costat de la Rambla es va realitzar el tancament definitiu del clos, potser aprofitant el tancament de finals del XIII, i que va permetre fixar el perímetre de la ciutat vella, exceptuant el Raval. Els treballs constructius a la Rambla foren especialment complexes, incloent el trasllat de la riera. Respecte a l'espai ocupat pel front marítim, atesa l'habilitació d'aquesta zona de la ciutat per nous usos comercials i mercantils, i que comportà la construcció d'edificis específics com la Llotja, determinà que no es tanqués aquest front de la ciutat, tot prioritant la principal porta d'accés de la ciutat: el mar.

La documentació escrita permet confirmar la grandària i l'abast d'aquestes obres, fet que comportà la participació directa de la totalitat dels ciutadans en els treballs de construcció, tot recolzant als mestres de cases (arquitectes de l'època) i operaris especialitzats.

No fou fins el 1368 quan el Consell de Cent demana als ciutadans de Barcelona que col·laborin en la construcció dels nous recintes defensius, tot i que es va executar mitjançant la iniciativa privada, on l'excavació dels diversos trams del vall eren contractats per constructors privats. Els veïns del barri del Carme (el Raval) exigeixen que s'inclogui el seu barri dins de la zona emmurallada. Aquest barri, ja documentat durant el segle XII, va adquirir una gran notorietat durant el segle XIV, creixent a l'entorn del convent del Carme, del monestir de Natzaret i de l'hospital de Colom. Aquí es va reproduir el mateix model que l'acoregut al segle XIII: un tancament de les vies de comunicació amb possibles elements defensius (com el portal d'en Godai), que es configuraven resseguint els accidents geogràfics de la zona (rieres i torrents). Així el 1368 es comença a construir la muralla dita del Raval. La documentació escrita recuperada permet resseguir el seu traçat: del capdamunt de la Rambla, pujant per l'actual carrer Pelai, fins la plaça Universitat, i d'aquí discorria fins al carrer del Carme amb Riera Alta, creuant carrer Hospital, Cadena i Robador, per tornar a girar vers la Rambla, tot entregant-se a les dues torres del portal de la Boqueria. Aquesta idea original fou modificada entre els anys 1372 i 1378, quan amb la modificació i ampliació de les Drassanes, comportà que el clos murat s'estengués fins a aquesta zona, tot incloent aquest edifici, així com el monestir de Sant Pau del Camp i l'Hospital de Sant Llàtzer, fins anar a tancar amb el portal de Tallers. La construcció d'aquest tram de muralla i de les torres es perllongà durant tot el segle XV. Es tracta d'una muralla de pedra, amb tal·lus defensiu, i amb torres tant de planta circular o ultracircular (carrer Pelai i carrer de les Flors), com de quadrades (Drassanes). Aquest canvi de tipologia constructiva permet diferenciar entre les construccions del segle XIV i inicis del XV al sector de Santa Madrona, on es buscà una mateixa integració amb les Drassanes del XIII, i amb la resta del conjunt, des de Sant Pau fins a la Rambla, que serien del segle XV. El tipus de parament també permet diferenciar el seu moment constructiu. Mentre que al sector annex a Drassanes s'empra un carreu anàleg a la muralla del XIV, el parament de les restes del carrer Pelai estan fets amb pedra de fil i amb uns carreus més grans. Els carreus eren de pedra de Montjuïc, i la part exterior estava encintada. Al llarg del carrer Pelai diverses intervencions arqueològiques han permès documentar part del llenç que tancava el barri del Raval per aquest sector, des de l'actual Rambla fins a la plaça Universitat.

La muralla moderna (S. XVI-XVII): els baluards

L'evolució de les armes de foc, en concret dels canons i les bombardes, determinà que, en menys de dos-cents anys, s'hagués de modificar en gran mesura la forma de construir les fortificacions. La primera notícia d'una arma de foc a Barcelona fou l'any 1359: la Crònica de Pere III fa esment de com la nau major que defensava la ciutat d'una flota castellano-genovesa, va disparar dues bombardes que feren fugir els agressors. Quasi dos-cents anys més tard, ençà el segon quart del segle XVI, es va fer necessària la reconfiguració de llenç murat barceloní, per tal de suportar l'impacte de projectils molts més efectius i destructius. Per compensar l'increment d'aquesta potència dels trets es va haver d'incrementar notablement el gruix dels murs, i reduir-ne l'alçada per oferir una superfície d'impacte menor. Un problema a solucionar urgentment eren les torres, les quals oferien un objectiu molt llaminer pels canons. Inicialment es va optar per les torres circulars, que semblaven resistir millor els impactes, però aquesta solució resultà inefectiva. La resposta a aquest problema es va trobar en la construcció dels baluards: terraplens avançats al llenç murat, de planta poligonal, i que es construïen en els angles sortints del traçat de la muralla, i mai sense superar l'alçada d'aquesta. El vall es va veure modificat, deixant de ser una rasa més o menys ampla, convertint-se en un gran espai completat amb una contraescarpa o talús previ al terreny inclinat (glacis) que ascendia vers la muralla, per permetre crear un angle favorable per a la defensa. La muralla de mar fou el tram escollit per construir els primers baluards. Les obres en aquest sector es van iniciar l'any 1358, però no fou fins a finals del segle XV quan es va decidí tancar en la seva totalitat aquest front. Els constants temporals que colpejaven aquest tram de muralla, foren un altra motiu de preocupació per part del Consell de Cent, ja que periòdicament malmetien i destruïen punts d'aquesta fortificació, i eren necessàries reparacions constants per refer-la o enfortir-la més. La duració d'aquests treballs es perllongaren encara més amb la construcció d'aquests nous baluards. Segons les Rúbriques els treballs de fortificació de la façana marítima s'iniciaren el 1513 amb la construcció del baluard de llevant i continuaren l'any 1527 amb el baluard de Migdia, i el 1540 el de ponent, també anomenat de Sant Ramon o de la plaça del Vi. Aquests treballs van comportar la desaparició de quatre illes de cases del carrer de les Polleres, fet que va fer augmentar el cost i el temps, degut a la seva expropiació i enderroc. Finalment, entre el 1554 i el 1559 es va dur a terme la darrera gran obra en la muralla de la façana marítima: el portal de Mar. Amb aquesta construcció es donà per tancat la totalitat del perímetre de la ciutat.

Pel costat de la muralla de terra, el nou conjunt de reformes van consistir en escapçar les torres i fins i tot enderrocar un bon nombre, a més d'afegir terraplens i baluards. Així doncs, la fortificació moderna a Barcelona es va afegir a la medieval, sense alterar el traçat en cap sector més enllà de l'ampliació al sector del carrer de les Polleres.

L'any 1635 es va iniciar un llarg conflicte amb França, i que malgrat el Tractat dels Pirineus, no es va solucionar fins a la fi de la Guerra de Successió. Entre els anys 1636 i 1650 es dugueren a terme un gran nombre d'actuacions a la muralla, i que comportaren obres d'abast divers. L'any 1637, el Consell de Cent redactà un memorial de les actuacions necessàries que requeria la fortificació barcelonina, com terraplens i altres estructures defensives davant dels portals, obres les quals continuaren fins l'any 1648, invertint en aquest moment fins a 30.000 lliures.

Encara dins del marc d'aquesta llarga confrontació amb França, també es succeïren períodes de revolta per part dels catalans, com la Guerra dels Segadors (1640 - 1652), que va convertir Barcelona en una ciutat estratègica. Arran d'aquesta darrera revolta, el Consell de Cent va perdre la competència de la gestió i manteniment de les fortificacions de la ciutat a mans de la Corona, i provocà la construcció dels primers baluards, amb un objectiu i finalitat molt definida: a més de defensar la ciutat dels atacs exteriors, es convertí en un instrument de la Corona per controlar una ciutat que es revoltava constantment contra l'autoritat reial. La Corona també va preveure un reforçament de les

defenses mitjançant la construcció de forts associats, però complicacions financeres només van permetre actuacions parcials al castell de Montjuïc.

6. **Carrer de Sant Pau, 103-119<sup>2</sup>**: L'actuació arqueològica va consistir en l'excavació d'una rasa feta en tres trams diferenciats, numerats consecutivament segons l'ordre de realització. El primer (RASA 1), situat a tocar de la vorera del carrer Sant Pau entre els números 103 i 119, el segon (RASA 2), fet en l'encreuament del carrer Abat Safont i el darrer (RASA 3), realitzat al final de la Ronda de Sant Pau fins arribar a la vorera nord de l'avinguda del Paral·lel. La rasa feia 0,50 m. d'ampla i va assolir una profunditat màxima d'1,10 m. en un recorregut total de 26 m. de llargada. A la rasa 1 es va documentar un mur obrat amb pedra i morter de calç blanc, molt sòlid. Tant la cara externa (mirant a Montjuïc) com l'interna (a St. Pau del Camp) estava feta de grans blocs rectangulars ben escairats de pedra de Montjuïc. A l'interior hi havia un rebliment de pedres irregulars i morter de calç blanc i tot plegat feia 2 m. d'ample. Es va identificar com la muralla datada de la segona meitat del segle XIV. A la rasa 2 i 3 no es van documentar pràcticament resultats arqueològics, alguns serveis del segle XIX.
7. **Carrer de les Flors, 7<sup>3</sup>**: La intervenció arqueològica al solar delimitat per la Ronda Sant Pau número 6-8 i carrer de les Flors número 7 va venir motivada per la construcció d'un nou edifici amb pàrquing en un lloc on, per la seva ubicació, no es descartava que es pogués documentar un tram de la muralla medieval del segle XIV.

En aquest cas es va realitzar la intervenció en dues fases: en la primera s'efectuaren una sèrie de sondejos per tal d'avaluar les restes arqueològiques. El sondeig 1 es va ubicar al mig de la finca i va mesurar 3,50 m. x 3,50 m. x 6,70 m., sense arribar a assolir el subsòl geològic. La rasa 1 es va traçar perpendicularment al C/ Les Flors presentant una amplada de 1,20 m. Arran d'aquests sondejos es documentà, a uns 1,30 m d'inici de la rasa, un tram de la muralla de 16 m. de llarg per 2,20 m. d'ample i 5,30m. d'alçada. Per aquest motiu es va practicar en aquest indret una cala de 16 m. x 5 m. per tal de documentar en planta tot el recorregut de la muralla i les estructures que l'afectaven a partir del seu enderroc a mitjans del segle XIX. A continuació es va realitzar un segon sondeig a la cara interna de l'estructura. Aquest mesurava 2,40 m. x 1,40 m. i la seva fondària màxima era de 3,30 m. Per últim es va procedir a obrir una segona rasa que es va ubicar al costat de la finca que limitava amb la Ronda de Sant Pau, amb l'objectiu de localitzar el baluard o segona línia de muralla. Els resultats d'aquesta rasa van ser negatius, ja que en aquesta rasa continuava el fossar de la muralla, amb la qual cosa aquest baluard devia localitzar-se més lluny del pany medieval, cap la Ronda de Sant Pau.

Donades aquestes troballes es va decidir una segona fase d'actuació que va consistir en l'excavació en extensió de l'àrea del solar afectada. En total s'excavaren uns 160 m<sup>2</sup> arribant a una fondària de 7 m. per sota del nivell de circulació del carrer de les Flors. Aquesta excavació va permetre documentar les característiques del tram de muralla localitzat i a la vegada posar al descobert una torre adossada al talús de la muralla.

La muralla presentava una estructura atalussada, feta amb carreus de gres de Montjuïc de mida mitjana de 20 x 30 x 20 cm.

La cara interna i el farciment de la muralla estava composta per morter de calç barrejat amb pedres sense escairar. En certs trams es van poder documentar diverses fases constructives i les restes d'un recobriment vermellós. Pel que fa referència a la torre, presentava una tècnica constructiva més acurada respecte a la resta de la construcció. Tenia un farciment a base de clapes de morter de calç barrejades amb pedres sense escairar. A nivell formal, aquesta muralla presentava un talús d'una profunditat de 2,70

<sup>2</sup> Carta Arqueològica de Barcelona (<http://cartaarqueologica.bcn.cat/112>)

<sup>3</sup> Carta Arqueològica de Barcelona (<http://cartaarqueologica.bcn.cat/937>)

## Intervenció arqueològica

Carrer de les Flors, 1-11 / c. Sant Pau, 120-126 (125/17)

Barcelona, el Barcelonès

m. (es a dir, la meitat de l'alçada documentada). Adossat a la seva base es va localitzar un paviment de morter de calç que es va interpretar com el nivell de circulació de l'època. Per damunt es van documentar uns estrats argilosos, un nivell d'abocament de les restes de fornades de terrissa, i un nivell de terra solta farcit amb material arqueològic amb una cronologia que abastava del segle XIV fins a mitjans del segle XVII.

Per últim, sembla que aquests estrats es trobaven afectats per les construccions de l'edifici enderrocant: el sistema de clavegueram, fosses sèptiques i soterranis.

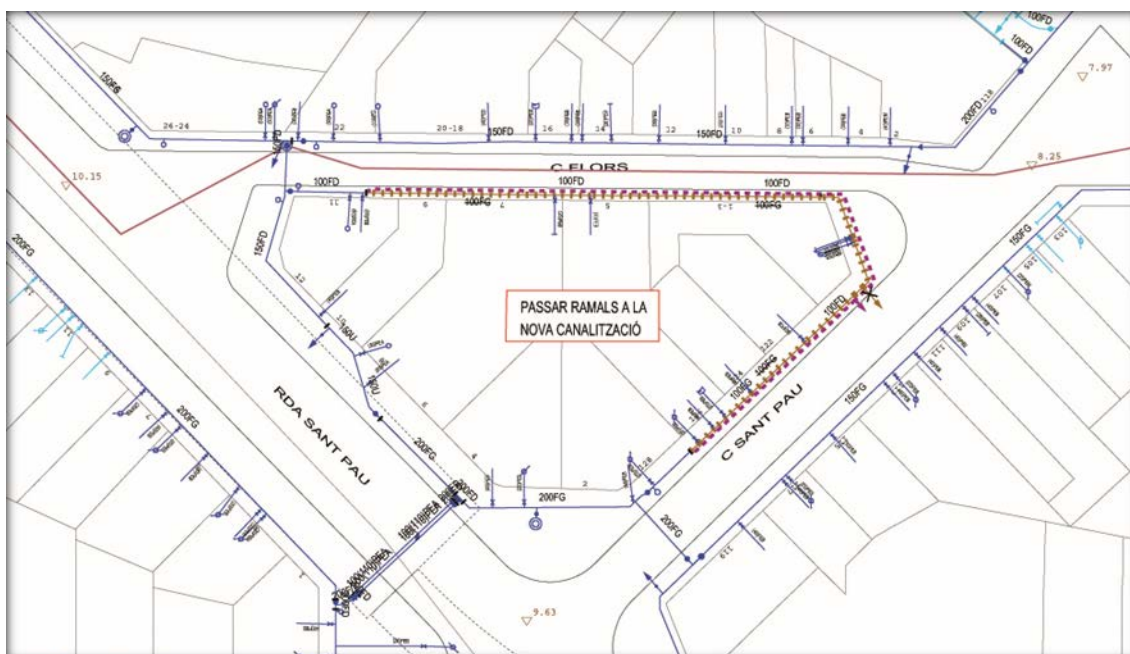
Amb aquesta excavació es va poder comprovar que l'enderroc de mitjans del segle XIX, relacionada amb la construcció de l'Eixample, es va practicar fins el nivell del sòl de circulació d'aquell moment, deixant l'estructura defensiva intacta a partir d'aquesta cota. També es va poder constatar el reaprofitament de carreus de la muralla a les estructures construïdes a partir de la 2<sup>a</sup> meitat del segle XIX.

8. Durant el segle XVIII aquest indret es comença a urbanitzar a partir del desenvolupament industrial.
9. Segons el Quarteró núm.104 de Garriga i Roca (veure plànol, 1854), a mitjans del segle XIX, aquest àmbit era un espai buit, on es localitzava un camí cobert i el terraplè de l'antiga muralla, que fou enderrocada uns anys abans.

## 4. MOTIVACIÓ

La present intervenció arqueològica ve motivada pel projecte de canalització en rasa per a un servei d'aigua al carrer de les Flors, 1-11; carrer Sant Pau, 120-126. Aquesta remoció de terres s'ha dut a terme en una zona d'alt valor històric i arqueològic ateses les restes localitzades i les notícies històriques.

És per aquest motiu que s'ha dut a terme el control arqueològic de tots els moviments de terres derivats del projecte constructiu.



Plànol del projecte constructiu.

Intervenció arqueològica

Carrer de les Flors, 1-11 / c. Sant Pau, 120-126 (125/17)

Barcelona, el Barcelonès

## 5. OBJECTIUS

- Valorar l'afectació de les possibles restes arqueològiques per part de l'obra i proposar les mesures correctores més adients.
- Determinar l'existència de restes arqueològiques i vetllar per la seva integritat.
- Documentar i valorar l'entitat de les possibles restes arqueològiques que es localitzin.

## 6. FONAMENTS DE DRET

- Llei 9/1993 30 de setembre del Patrimoni Cultural Català (DOGC 1807 de l'11 d'octubre de 1993)
- Decret 78/2002 de 5 de març del Reglament de protecció del patrimoni arqueològic i paleontològic (DOGC 3594 de 13 de març de 2002).

## 7. METODOLOGIA

Les tasques de documentació arqueològica s'han desenvolupat seguint el mètode de registre de dades proposat per E.C. Harris i A. Carandini, modificat a partir de la pràctica arqueològica en aquest tipus de jaciment i de les circumstàncies concretes de l'excavació. Es distingeixen i retiren cada un dels diversos nivells i estrats localitzats, d'acord amb criteris estratigràfics, de textura, composició i color. Per el registre objectiu dels elements i estrats que s'exhumen es realitza una numeració correlativa d'aquests denominats Unitat Estratigràfica (UE), que individualitza els uns dels altres i de la qual se'n realitza una fitxa. En aquesta, s'indica la seva ubicació en el context general del jaciment, la descripció i la posició física respecte a la resta d'UE amb què es relaciona així com la seva datació.

El material arqueològic moble s'ha netejat, inventariat i siglat amb el següent codi: 125/17 i el número de la UE.

S'ha realitzat l'aixecament planimètric dels diferents àmbits d'actuació, tot assenyalant les zones intervingudes, els diferents nivells i restes localitzades, així com també, les plantes generals del jaciment, plantes concretes i seccions que complementin la documentació de cadascuna de les tasques desenvolupades. Els plànols s'han digitalitzat amb el programa AutoCAD 2013.

També s'ha realitzat el corresponent reportatge fotogràfic de tots els treballs realitzats i de cada una de les estructures localitzades per tal de deixar constància dels mateixos.

## 8. TREBALLS REALITZATS

Les tasques de control arqueològic vinculades a l'obertura de la rasa destinada a la substitució d'un tram de canonada d'aigua s'han iniciat el dia 6 de novembre amb l'excavació de quatre cales i han finalitzat el dia 21 de novembre un cop acabada l'excavació de la rasa.

La rasa efectuada té una longitud de 130 m, una amplada que va dels 0,60 m als 0,68 m i una fondària que oscil·la entre els 0,68 m i els 1,40 a partir del nivell de carrer. Aquesta obra s'ha realitzat a la vorera nord del carrer Sant Pau i a la vorera sud del carrer de les Flors.

Intervenció arqueològica

Carrer de les Flors, 1-11 / c. Sant Pau, 120-126 (125/17)

Barcelona, el Barcelonès

Les primeres feines que s'han realitzat han estat les quatre cales de planta rectangular d'1 m de longitud i 0,80 d'ample i una fondària màxima d'1 m. La primera s'ha realitzat al carrer Sant Pau front el núm. 126, la segona a la cantonada del carrer de Sant Pau amb carrer de les Flors i la tercera i la quarta al carrer de les Flors, front els núm 1 i 11 respectivament.

Una vegada visualitzats els serveis, s'ha procedit a la obertura de la rasa, col·locació de la nova canonada i posterior obliteració amb sauló.

## 9. RESULTATS

La seqüència estratigràfica documentada mostra clares diferències entre la rasa del carrer Sant Pau, 120-126 i la del carrer de les Flors, 1-11. Així que per tal d'explicar la seva seqüència s'ha dividit l'excavació en dos trams, A-A' per al carrer Sant Pau i B-B' per al carrer de les Flors.

El tram A-A' té una longitud de 50 m, una amplada de 0,68 m i una profunditat màxima de 0,68 m. Aquest tram està molt alterat per serveis d'electricitat, aigua i gas que es creuen de nord a sud i una canonada d'aigua en desús que s'anà resseguint d'est a oest per tota la rasa. No s'ha documentat cap evidència arqueològica, així doncs els resultats han estat negatius.

La seqüència estratigràfica es la següent:

UE 101: vorera formada per panots rectangulars de 0,60 m per 0,40 i un gruix amb 0,08m.

UE 102: Preparació de la vorera realitzada amb formigó. Té una potència màxima de 0,30 m.

UE 103: Estrat amb matriu argilosa i sorrenca, una textura compacta i de color marró clar. Presència de blocs de pedra irregular, material constructiu i brossa contemporània. Té una potència màxima de 0,30 m.

El tram B-B' té una longitud de 70 m, una amplada de 0,60 m i una profunditat que oscil·la entre el 0,68 m i 1,37 m. Tot i que, aquest tram està remogut per serveis d'aigua, electricitat i de gas s'ha pogut documentar el retall UE 203 i el retall UE 207.

La seqüència estratigràfica es la següent:

UE 201: vorera formada per panots rectangulars de 0,60 m per 0,40 i un gruix amb 0,08m.

UE 202: Preparació de la vorera realitzada amb formigó. Té una potència màxima de 0,30 m.

UE 203: Retall de planta indeterminada documentat al tall sud de la rasa. Té una longitud de 2,40 m i una profunditat de 0,58 m.

UE 204: Farciment del retall 203. Té una longitud de 2,40 m i una potència màxima de 0,58 m. Estrat de matriu argilosa i sorrenca, textura solta i color marró. Presència de material arqueològic. No s'ha pogut excavar en planta, no obstant s'han recuperat 23 fragments ceràmics que ens proporcionen una cronologia vers els segle XIV i XV. S'han pogut identificar produccions de comuna vidrada, comuna oxidada, reflex metàl·lic i blau de Paterna-Manises, blanca i blava catalana i verd amb manganès. Les tipologies identificades són en bona part d'escudella i amb molta menys densitat de plat, morter i servidora.

Intervenció arqueològica

Carrer de les Flors, 1-11 / c. Sant Pau, 120-126 (125/17)

Barcelona, el Barcelonès



Retall UE 203 i farciment UE 204

UE 205: Estrat de matriu argilosa i sorrenca, textura compacta i color marró clar. No s'ha identificat material arqueològic. La seva potència va dels 0,40 m als 0,50 m.

UE 206: Estrat de matriu argilosa, textura compacta i color marró fosc sense material arqueològic associat. La seva potència va dels 0,40 m als 0,47 m.

UE 207: Retall delimitat de forma molt parcial amb una longitud mínima d'1,60 m i una amplada mínima de 0,40 m. No s'ha pogut delimitar per estar fora dels límits de l'obra i per estar cobert per una arqueta de telefònica.

UE 208: Acumulació de pedres de forma irregular i de petites dimensions localitzades a l'extrem sud del retall UE 207. Les pedres mesuren entre 0,05 m i 0,10 m. No s'ha pogut delimitar per estar fora dels límits de l'obra.

UE 209: Estrat de matriu argilosa, de textura solta i de color marró fosc. Presència de carbons i cargols. No s'ha pogut delimitar per estar fora dels límits de l'obra i per estar cobert per una arqueta de telefònica.

UE 210: Estrat de matriu argilosa, textura compacta i color marró clar. Presència de nòduls de carbonat càlcic.

UE 211: Estrat de matriu argilosa, textura compacta i color marró clar. No s'ha localitzat material arqueològic.



Intervenció arqueològica

Carrer de les Flors, 1-11 / c. Sant Pau, 120-126 (125/17)

Barcelona, el Barcelonès



Retall UE 207, acumulació de pedres UE 208 i estrat UE 209

## 10. Conclusions

Tot i estar en una zona amb una alta concentració de vestigis arqueològics només s'han pogut delimitar de forma molt parcial dues estructures ja que la superfície de l'obra ha estat molt reduïda.

Tant el retall UE 203 com el retall UE 207 han estat localitzats al tram B-B' i no se'ls hi ha pogut identificar la seva funció.

El retall UE 203 té una cronologia baix medieval. Està relacionat amb la zona d'horts que existien en aquesta zona del Raval i posteriorment és abandonat entre els segles XIV-XV, moment en que el barri del Raval queda tancat per la muralla.

L'adscripció cronològica del retall UE 207 és més difícil d'identificar ja que no s'ha pogut excavar ni recuperar material arqueològic. Pel que fa a la seva seqüència estratigràfica ens indica que és anterior a l'època medieval. Podria formar part de l'ager de la ciutat romana de Barcino o dels primers assentaments que es van realitzar al pla de Barcelona.

Intervenció arqueològica

Carrer de les Flors,1-11 / c. Sant Pau, 120-126 (125/17)

Barcelona, el Barcelonès

## 11. Bibliografia

ALBERCH I FUGUERAS i altres. 1999. *Ciutat Vella i Eixample a Els Barris de Barcelona*, Vol I, Ed. Enciclopèdia Catalana, Barcelona.

ALCOVER, A. i MOLL, FR. 1993. Diccionari català-valencià-balear: inventari lexicogràfic i etimològic de la llengua catalana en totes les seves formes literàries i dialectals. Ed. Moll. Palma de Mallorca.

BORDAS, A. i SALAZAR, N. 2006: "Vestigis del Neolític Final al barri del Raval de Barcelona: estudi de les restes trobades al carrer Reina Amàlia." *Quaderns d'Arqueologia i Història de la ciutat de Barcelona*, Quarhis 02, pp 24-35, Barcelona.

BORDAS, A. i altres 2013. "El neolític antic i l'inici de l'edat del bronze a les excavacions del nou conservatori del Liceu." *Quaderns d'Arqueologia i Història de la ciutat de Barcelona*, Quarhis 09. pp 120-137, Barcelona.

CARLUS, X. i GONZÁLEZ, J. 2008. "Carrer de la Riereta, 37-37 bis: un nou assentament prehistòric al pla de Barcelona. Primers resultats". *Cypsela* 17, pp 91-114, Girona.

CARRERAS Y CANDI, F. 1916. *Geografia general de Catalunya*. Editor A. Martin. Barcelona.

CLARAMUNT, S. 1984. *El Pla de Barcelona i la seva història*. I Congrés d'Història del Pla de Barcelona (1982). Ed. La Magrana. Barcelona.

COLL, J. i altres 1995: *Mallorca i el comerç de la ceràmica a la Mediterrània*. Fundació La Caixa i Govern Balear, Mallorca.

GARRIGA I ROCA, M.1862. *Parcel·lari de Barcelona*. Arxiu històric de la Ciutat, Barcelona.

GONZÁLEZ, J.; HARZBECHER, K.; MOLIST, M. 2011 "Un nou assentament del V mil·lenni a la costa de Barcelona". *Quaderns d'Arqueologia i Història de la ciutat de Barcelona*, Quarhis 07, pp 86-100. Barcelona.

MOLIST, M.; VICENTE, O. i FARRÉ, R. 2008. "El jaciment de la caserna de Sant Pau del Camp: aproximació a la caracterització d'un assentament del neolític antic." *Quaderns d'Arqueologia i Història de la ciutat de Barcelona*, Quarhis 04, pp 14-24. Barcelona.

NADAL, E. i CASTILLO, R. 2010. *Intervenció arqueològica al C/ d'Espalter, 1b-11; C/ de Sant Pau 66; C/ de Sant Josep Oriol, 7-11; pl. de Salvador Seguí, Barcelona*. Servei d'Arqueologia de la Generalitat de Catalunya, Barcelona. Inèdita.

PIERA, J. 2005. *Memòria de la intervenció arqueològica a l'illa d'en Robador: c/ Robador, Sant Rafel, Sant Josep Oriol i Sadurni*. Servei d'Arqueologia de la Generalitat de Catalunya, Barcelona. Inèdita.

RIERA, S. 1994. *Evolució del paisatge vegetal holocè al Pla de Barcelona, a partir de les dades pol·líniques*. Universitat de Barcelona, Barcelona. Tesis doctoral inèdita.

VELASCO, A. 2012. "Plaça de la Gardunya" *Anuari d'arqueologia i patrimoni de Barcelona 2011*, p. 68-70

VELASCO, A. 2014. "Plaça de la Gardunya" *Anuari d'arqueologia i patrimoni de Barcelona 2012*, p. 76-78.

### **Altres fonts**

<http://www.bcn.cat>

<http://www.icgc.cat>

**Intervenció arqueològica**  
C/ del Doctor Aiguader, 1 (014/17)  
Barcelona, el Barcelonès

## **ANNEX 1. RESOLUCIONS GENERALITAT DE CATALUNYA**

Expedient R/N 470 K121-NB 2017/1-21041 d'autorització d'una intervenció arqueològica preventiva al carrer Sant Pau, 120-126 i carrer Flors, 1-11, de Barcelona (Barcelonès), segons el procediment establert en l'article 14 i següents del Decret 78/2002, de 5 de març de 2002, del Reglament de protecció del patrimoni arqueològic i paleontològic.

#### Fets

1. En data 20 d'octubre de 2017 (registre núm. 0390/4900/2017) el senyor Jaume Moreno Santos, cap de Planificació i Projectes de la Direcció de Zona Bcn-Sud d'Aigües de Barcelona - Empresa Metropolitana de Gestió del Cicle Integral de l'Aigua SA, i el senyor Carles Vicente Guitart, director de Memòria, Història i Patrimoni de l'ICUB, han presentat una sol·licitud d'intervenció arqueològica preventiva de control i excavació al carrer Sant Pau, 120-126 i carrer Flors, 1-11, de Barcelona, Barcelonès, sota la direcció de l'arqueòloga Núria Cabañas Anguita, del 30 d'octubre al 24 de novembre de 2017.
2. En data 30 d'octubre de 2017 l'arqueòloga territorial ha emès informe favorable sobre la sol·licitud esmentada. No obstant, atès que les dates d'execució sol·licitades inicialment no s'ajusten al que preveu l'article 15.3 del Decret 78/2002, sobre els terminis de resolució de la sol·licitud, es proposa un canvi de dates de la intervenció del 3 al 24 de novembre de 2017.
3. En data 31 de juliol de 2017 el Servei d'Arqueologia i Paleontologia va proposar autoritzar la intervenció.

#### Motivació

Projecte de canalització en rasa per a un servei d'aigua.

#### Fonaments de dret

1. Article 47 i següents de la Llei 9/1993, de 30 de setembre, del patrimoni cultural català (DOGC núm. 1807).
2. Decret 78/2002, de 5 de març de 2002, del Reglament de protecció del patrimoni arqueològic i paleontològic (DOGC núm. 3594).
3. Decret 304/2011, de 29 de març, de reestructuració del Departament de Cultura (DOGC núm. 5849, de 31.3.2011); i Resolució CMC/254/2010, de 8 de gener, de delegació de competències de la persona titular de la Direcció General del Patrimoni Cultural en les persones directores dels Serveis Territorials del Departament de Cultura i Mitjans de Comunicació (DOGC núm. 5566, de 12.2.2010).

#### Resolució

Per tot això, **resolc**:

1. **Autoritzar** la realització d'una intervenció arqueològica preventiva d'acord amb les següents dades i condicions:

Lloc de la intervenció: Carrer Sant Pau, 120-126 i carrer Flors, 1-11, de Barcelona, Barcelonès.  
Persona o institució autoritzada: Aigües de Barcelona - Empresa Metropolitana de Gestió del Cicle Integral de l'Aigua SA

Direcció de la intervenció: Núria Cabañas Anguita

Pl. Salvador Seguí, 1-9  
08001 Barcelona  
Telèfon 933 63 28 70

1

DEPARTAMENT DE CULTURA



Doc. original signat per:  
CPISR-1 MARIA ANGELS TORRAS  
RIPOLL 31/10/2017

Document electrònic garantit amb signatura electrònica. Podeu verificar la integritat d'aquest document a l'adreça web [csv.gencat.cat](http://csv.gencat.cat)

Original electrònic / Còpia autèntica

CODI SEGUR DE VERIFICACIÓ



09J6BF16OJYETYPYTPCRBKNCVYB1XZD

Data creació còpia:  
31/10/2017  
Data caducitat còpia:  
31/10/2020  
Pàgina 1 de 2

Activitat autoritzada: Control i excavació  
Termini de realització de la intervenció: del 3 al 24 de novembre de 2017  
Lloc de dipòsit provisional de les restes: Museu d'Història de Barcelona

La intervenció arqueològica autoritzada haurà de ser realitzada d'acord amb les disposicions de la Llei 9/1993, del patrimoni cultural català, i del Decret 78/2002, del Reglament de protecció del patrimoni arqueològic i paleontològic, així com en els termes descrits en la documentació presentada per a la tramitació de l'expedient.

El termini de dos anys previst per a la presentació de la memòria, s'entendrà que comença a comptar a partir del dia en què ha finalitzat la intervenció.

2. **Notificar** aquesta resolució, que no exhaureix la via administrativa, a la persona o entitat interessada i comunicar-li que contra aquesta pot interposar-hi recurs d'alçada davant el conseller de Cultura, en el termini d'un mes a comptar de l'endemà de la recepció d'aquesta notificació.

Notificar, així mateix, aquesta resolució a l'ajuntament del municipi afectat, i comunicar-li que contra aquesta pot interposar-hi recurs contenciós administratiu davant el Tribunal Superior de Justícia de Catalunya, en el termini de dos mesos a comptar de l'endemà de la recepció d'aquesta notificació. Potestativament, dins el mateix termini, podrà efectuar el requeriment previ previst a l'article 44 de la Llei 29/1998, de 13 de juliol, de la jurisdicció contenciosa administrativa.

Barcelona, 31 d'octubre de 2017

P.d. Resolució CMC/254/2010, DOGC 12.2.2010  
La directora

M. Àngels Torras Ripoll



Doc. original signat per:  
CPISR-1 MARIA ANGELS TORRAS  
RIPOLL 31/10/2017

Document electrònic garantit amb signatura electrònica. Podeu verificar la integritat d'aquest document a l'adreça web [csv.gencat.cat](http://csv.gencat.cat)

Original electrònic / Còpia autèntica

CODI SEGUR DE VERIFICACIÓ



09J6BF160JYETYPYTPCRBKNCVYB1XZD

Data creació còpia:  
31/10/2017  
Data caducitat còpia:  
31/10/2020  
Pàgina 2 de 2

**Intervenció arqueològica**  
C/ del Doctor Aiguader, 1 (014/17)  
Barcelona, el Barcelonès

## **ANNEX 2. DOCUMENTACIÓ FOTOGRÀFICA**

**Intervenció arqueològica**  
C/ del Doctor Aiguader, 1 (014/17)  
Barcelona, el Barcelonès



1. Vista general de la intervenció.



2. Tram A-A'.



3. Rasa al tram A-A'



4. Vista de la rasa al tram A-A' a l'extrem NE



5. Serveis al tram A-A'



6. Detall estratigrafia al tram A-A'



7. Serveis al tram B-B'



8. Estrat UE 211 al tram B-B'



## Intervenció arqueològica

C/ del Doctor Aiguader, 1 (014/17)  
Barcelona, el Barcelonès



9. Detall estratigrafia al tram B-B'



10. Retall UE 203 al tall S del tram B-B'



11. Retall UE 203 al tall S del tram B-B'



12. Detall estratigrafia al tram B-B'



13. Retall UE 207 i estrats UE 208 i 209



14. Retall UE 207 i estrats UE 208 i 209

**Intervenció arqueològica**  
C/ del Doctor Aiguader, 1 (014/17)  
Barcelona, el Barcelonès

### **ANNEX 3. FITXES D'UNITATS ESTRATIGRÀFIQUES**

## Intervenció arqueològica

C/ del Doctor Aiguader, 1 (014/17)  
Barcelona, el Barcelonès

<b><u>UE</u></b>	101
<b><u>Definició</u></b>	Estructura
<b><u>Descripció</u></b>	Vorera formada per panots rectangulars de 0,60 m per 0,40 i un gruix amb 0,08m.
<b><u>Seqüència física</u></b>	Cobreix a: a 102
<b><u>Interpretació</u></b>	Paviment del carrer. Nivell de circulació actual
<b><u>Cronologia</u></b>	S. XX

<b><u>UE</u></b>	102
<b><u>Definició</u></b>	Estructura
<b><u>Descripció</u></b>	Formigó
<b><u>Seqüència física</u></b>	Cobreix a: a 103 i cobert per 101
<b><u>Interpretació</u></b>	Preparació del paviment del carrer. Nivell de circulació actual
<b><u>Cronologia</u></b>	S. XX

<b><u>UE</u></b>	103
<b><u>Definició</u></b>	Estrat
<b><u>Descripció</u></b>	Nivell amb matriu argilosa i sorrenca, una textura compacta i de color marró clar. Presència de blocs de pedra irregular, material constructiu i brossa contemporània.
<b><u>Seqüència física</u></b>	Cobert per 102
<b><u>Interpretació</u></b>	Estrat d'urbanització
<b><u>Cronologia</u></b>	S. XX

<b><u>UE</u></b>	201
<b><u>Definició</u></b>	Estructura
<b><u>Descripció</u></b>	Vorera formada per panots rectangulars de 0,60 m per 0,40 i un gruix amb 0,08m.
<b><u>Seqüència física</u></b>	Cobreix a: a 202
<b><u>Interpretació</u></b>	Paviment del carrer. Nivell de circulació actual
<b><u>Cronologia</u></b>	S. XX

## Intervenció arqueològica

C/ del Doctor Aiguader, 1 (014/17)  
Barcelona, el Barcelonès

<b><u>UE</u></b>	202
<b><u>Definició</u></b>	Estructura
<b><u>Descripció</u></b>	Formigó
<b><u>Seqüència física</u></b>	Cobreix a: a 204, 211 i 205. Cobert per 201
<b><u>Interpretació</u></b>	Preparació del paviment del carrer. Nivell de circulació actual
<b><u>Cronologia</u></b>	S. XX

<b><u>UE</u></b>	203
<b><u>Definició</u></b>	Negativa
<b><u>Descripció</u></b>	Retall localitzat al tall de la rasa tram B-B'. Té una longitud de 2,40 m i una profunditat de 0,58 m. No es va poder delimitar la seva amplada ja que estava fora dels límits de l'obra.
<b><u>Seqüència física</u></b>	Talla 211 i farcit per 204
<b><u>Interpretació</u></b>	Funció indeterminada
<b><u>Cronologia</u></b>	Època baix medieval

<b><u>UE</u></b>	204
<b><u>Definició</u></b>	Estrat
<b><u>Descripció</u></b>	Estrat de matriu argilosa i sorrenca, textura solta i color marró. Presència de material arqueològic.
<b><u>Seqüència física</u></b>	Cobert per 202 i farceix a 203
<b><u>Interpretació</u></b>	Amortització del retall 203
<b><u>Cronologia</u></b>	s. XIV-XV

<b><u>UE</u></b>	205
<b><u>Definició</u></b>	Estrat
<b><u>Descripció</u></b>	Estrat de matriu argilosa i sorrenca, textura compacta i color marró clar. No es va localitzar material arqueològic.
<b><u>Seqüència física</u></b>	Cobert per 202 , cobreix a 206 i se li entrega 211.
<b><u>Interpretació</u></b>	Anivellament
<b><u>Cronologia</u></b>	Indeterminada

## Intervenció arqueològica

C/ del Doctor Aiguader, 1 (014/17)  
Barcelona, el Barcelonès

<b><u>UE</u></b>	206
<b><u>Definició</u></b>	Estrat
<b><u>Descripció</u></b>	Estrat de matriu argilosa, textura compacta i color marró fosc. No es va localitzar material arqueològic.
<b><u>Seqüència física</u></b>	Cobert per 202 i cobreix a 207, 208 i 209.
<b><u>Interpretació</u></b>	Anivellament
<b><u>Cronologia</u></b>	Indeterminada

<b><u>UE</u></b>	207
<b><u>Definició</u></b>	Negativa
<b><u>Descripció</u></b>	Retall localitzat al tall de la rasa tram B-B'. Es va poder delimitar de forma molt parcial, amb una longitud mínima d'1,60 m i una amplada mínima de 0,40 m.
<b><u>Seqüència física</u></b>	Talla a 210 i està farcit per 208 i 209
<b><u>Interpretació</u></b>	Anivellament
<b><u>Cronologia</u></b>	Anterior a l'època medieval

<b><u>UE</u></b>	208
<b><u>Definició</u></b>	Estrat
<b><u>Descripció</u></b>	Acumulació de pedres de forma irregular i de petites dimensions localitzades a l'extrem sud del retall UE 207. Les pedres mesuraven entre 0,05 m i 0,10 m
<b><u>Seqüència física</u></b>	Farceix a 207, funciona amb 209 i cobert per 206
<b><u>Interpretació</u></b>	Indeterminat
<b><u>Cronologia</u></b>	Anterior a l'època medieval

<b><u>UE</u></b>	209
<b><u>Definició</u></b>	Estrat
<b><u>Descripció</u></b>	Estrat de matriu argilosa, textura solta i de color marró fosc. Presència de carbons i cargols.
<b><u>Seqüència física</u></b>	Cobert per 206 i funciona amb 208
<b><u>Interpretació</u></b>	Anivellament
<b><u>Cronologia</u></b>	Anterior a l'època medieval

## Intervenció arqueològica

C/ del Doctor Aiguader, 1 (014/17)  
Barcelona, el Barcelonès

<b><u>UE</u></b>	210
<b><u>Definició</u></b>	Estrat
<b><u>Descripció</u></b>	Estrat de matriu argilosa, textura compacta i color marró clar. Presència de nòduls de carbonats.
<b><u>Seqüència física</u></b>	Tallat per 207 i cobert per 206
<b><u>Interpretació</u></b>	Anivellament
<b><u>Cronologia</u></b>	Anterior a l'època medieval

<b><u>UE</u></b>	211
<b><u>Definició</u></b>	Estrat
<b><u>Descripció</u></b>	Estrat de matriu argilosa, textura compacta i color marró clar. No es va localitzar material arqueològic.
<b><u>Seqüència física</u></b>	Tallat per 203, cobert per 202 i s'entrega a 206
<b><u>Interpretació</u></b>	Anivellament
<b><u>Cronologia</u></b>	Anterior a l'època baix medieval

**Intervenció arqueològica**  
C/ del Doctor Aiguader, 1 (014/17)  
Barcelona, el Barcelonès

#### **ANNEX 4. INVENTARI MATERIAL ARQUEOLÒGIC**

Inventari material arqueològic

UE	AREA	SECTOR	ÀMBIT	NÚM	FRAGMENTS	CODI	FORMA	TIPOLOGIA	TÈCNICA	PASTA	DECORACIÓ E	DECORACIÓ I	ACABAT E	ACABAT I	CRONOLOGIA	OBSERVACIONS	RESTAURACIÓ	FOTOGRAFIA	DIBUIX	MAGATZEM
204					2	14128	SF	ESC	TO	AO			VI	VI	FINALS XIV-XV	SERIE ESQUEMÀTICA				
204					2	14128	SF	ESC	TO	AO			VI	VI	XV	DECORACIÓ FLORAL				
204					1	14211	VO	ESC	TO	AO			VI	VI	XV					
204					1	14211	PS	ESC	TO	AO			VI	VI	XV	DECORACIÓ PALMETES				
204					1	14211	SF	ESC	TO	AO			VI	VI	XV					
204					1	14101	SF	ESC	TO	AO			VI	VI						
204					1	14213	VO	ESC	TO	AO			VI	VI	XV					
204					1	14102	VO	PAT	TO	AO				VI	XV					
204					1	14128	FO	FOB	TO	AO			VI	VI	XV					
204					1	14128	VO	PAT	TO	AO			VI	VI	XV					
204					1	14252	SF	FOB	TO	AO				VI	XIV					
204					1	14252	FO	FOB	TO	AO				VI	XIV					
204					3	14003	VO	MOR	TO	AO			VI	VI		VERD				
204					1	14003	NA	GER	TO	AO	AC		VI	VI		VERD				
204					1	14003	SF	FOB	TO	AO				VI		VERD				
204					1	14003	VO	OLL	TO	AO			VI	VI		MARRÓ				
204					1	14003	VO	SEV	TO	AO			VI	VI		MARRÓ				
204					1	14002	CR	FTA	TO	AO										
204					1	14003	SF	FIN	TO	AO				VI		MARRÓ				



**Intervenció arqueològica**  
C/ del Doctor Aiguader, 1 (014/17)  
Barcelona, el Barcelonès

## **ANNEX 5. DOCUMENTACIÓ PLANIMÈTRICA**



**Llegenda**

— Rasa realitzada



Lloc de la Intervenció

**Intervenció arqueològica al carrer de les Flors, 1-11 / carrer de Sant Pau, 120-126**

Districte de Ciutat Vella, Barcelona

Promoció i Finançament



Dircció Arqueològica  
Núria Cabañas

Títol del Plànol

**Plànol de situació**

Escala

A3 1:2000

Núm. plànol

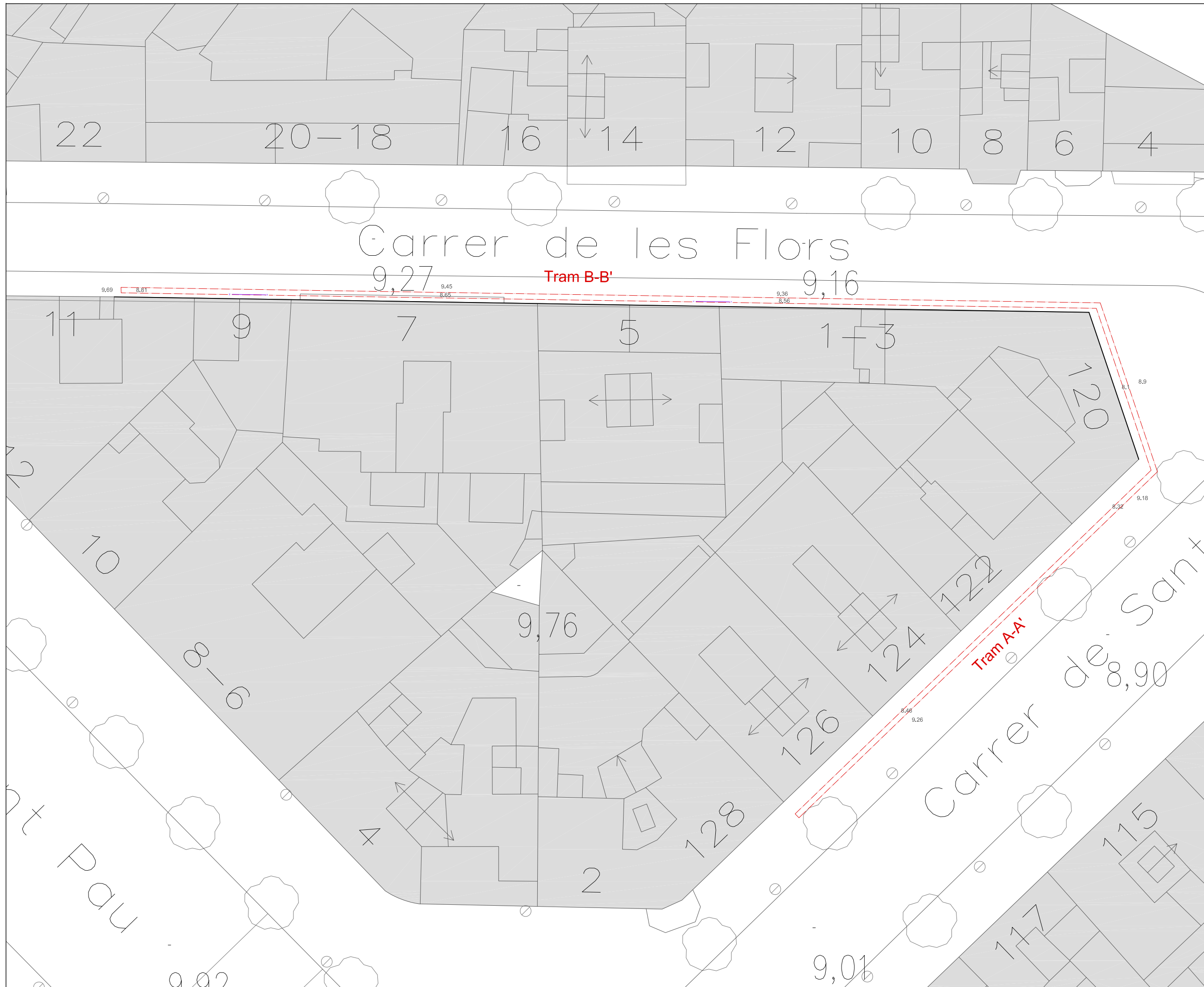
**1**

Data

Desembre 2017

Full

1 de 1



**Llegenda**

— Rasa realitzada



**Lloc de la Intervenció**

**Intervenció arqueològica al carrer de les Flors, 1-11 / carrer de Sant Pau, 120-126**

Districte de Ciutat Vella. Barcelona

**Promoció i Finançament**



**Direcció Arqueològica**  
Núria Cabañas

**Títol del Plànol**

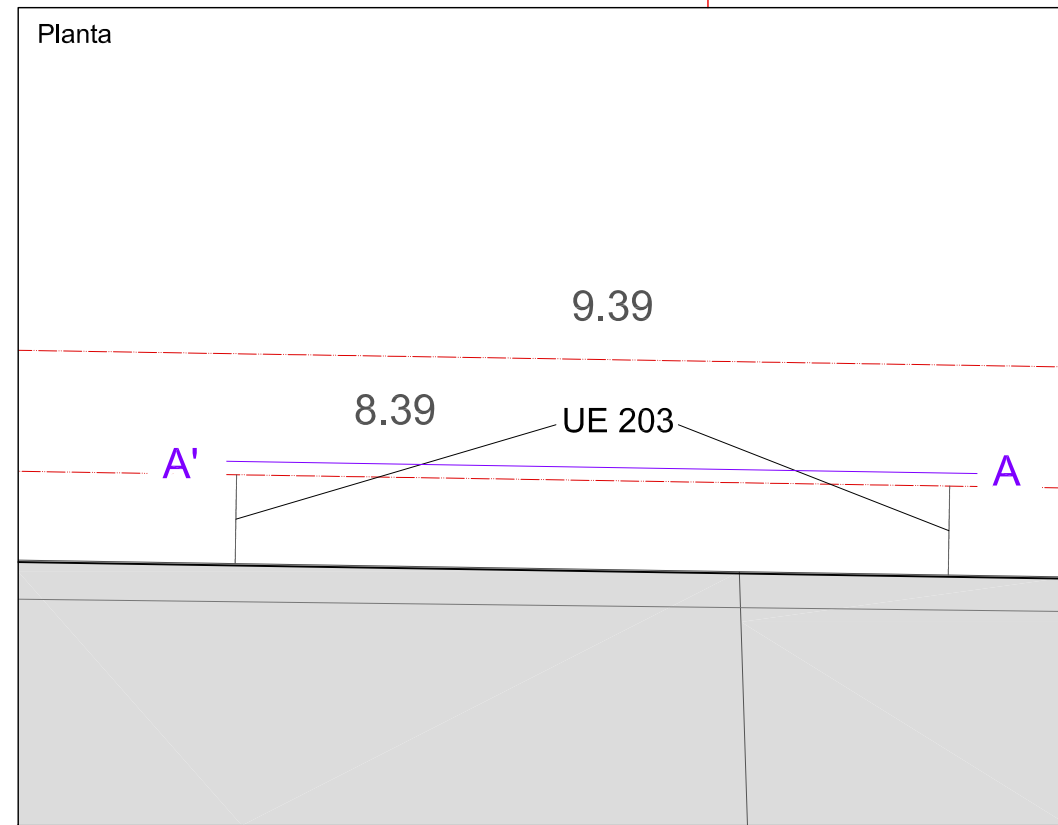
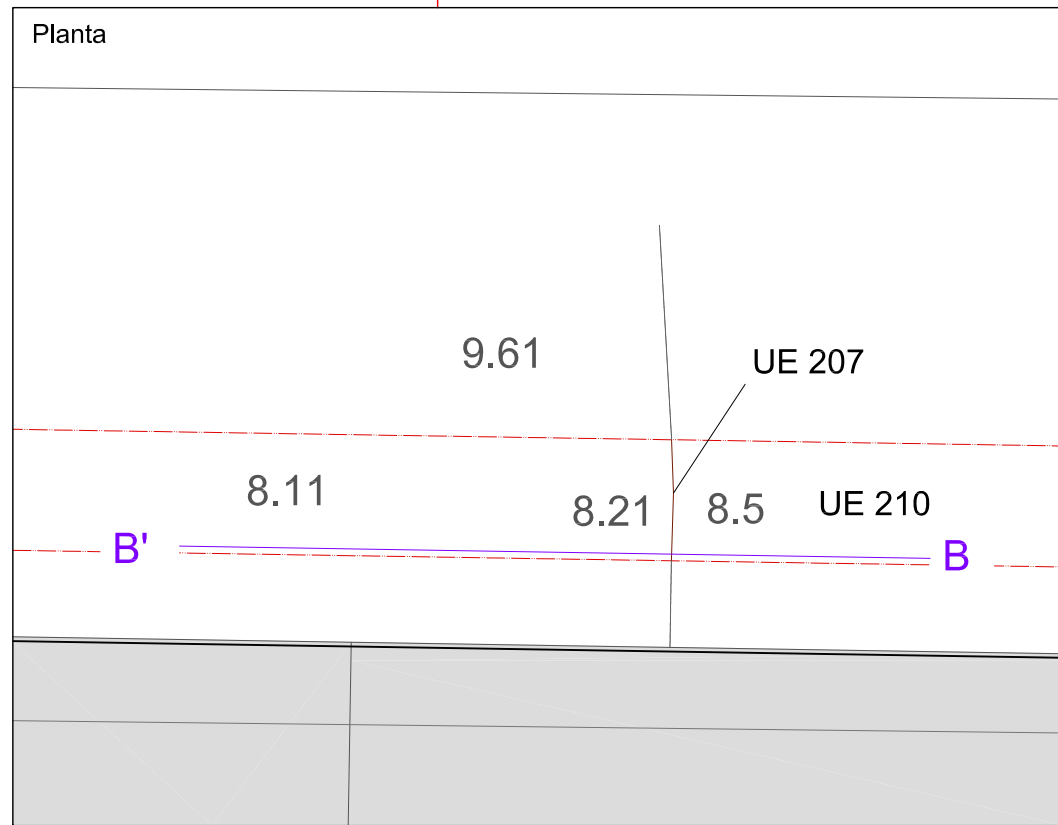
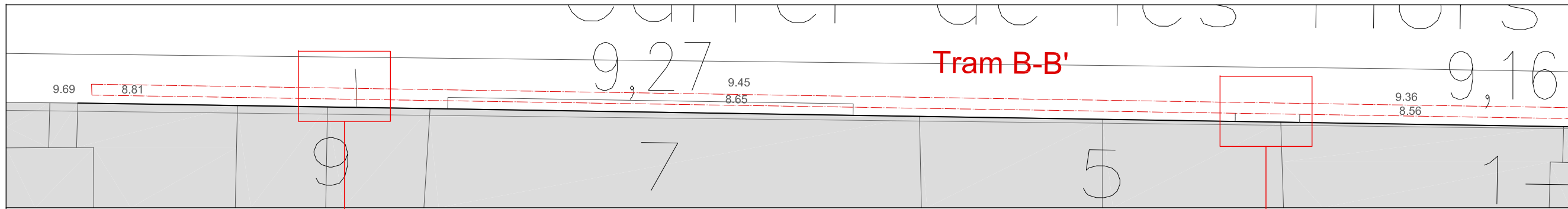
Ubicació de la rasa

Escales  
A3 1:250

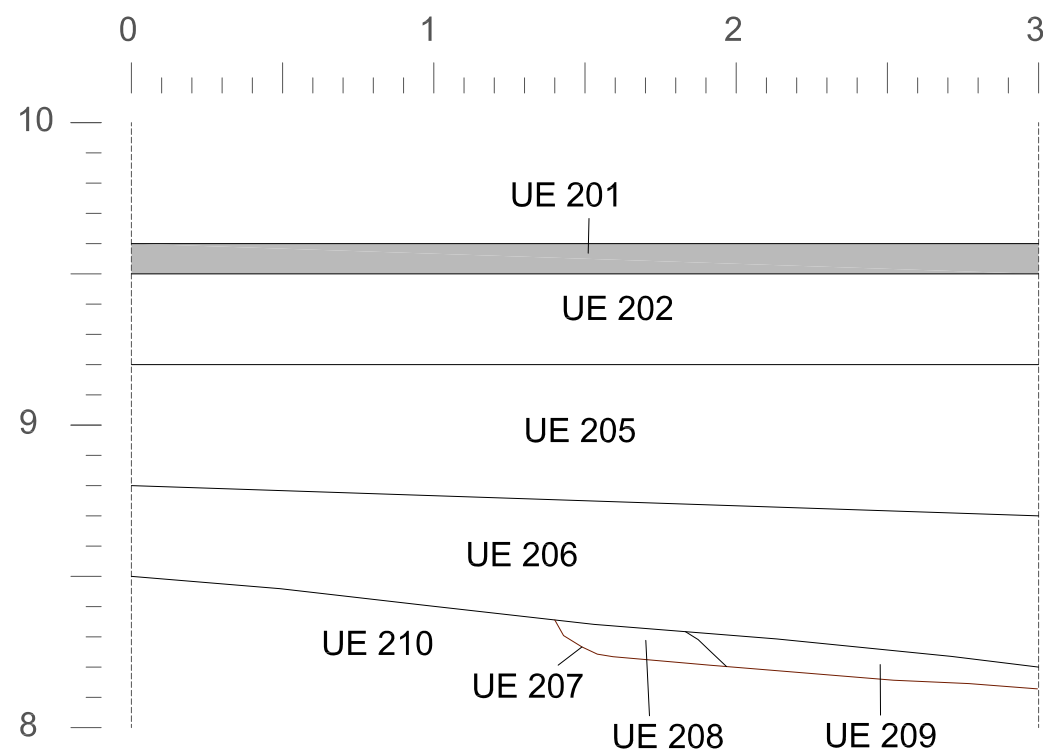
Núm. plànol  
**2**

Data  
Desembre 2017

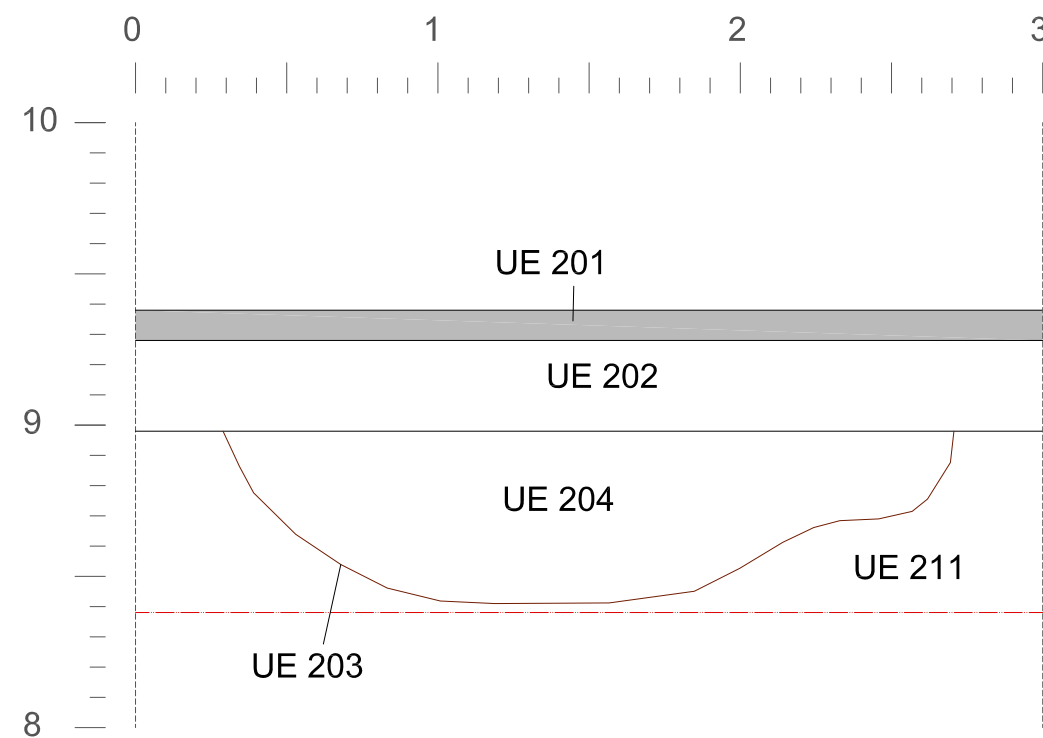
Fol·li  
1 de 1



Secció B-B'



Secció A-A'



Llegenda

- Rasa realitzada
- Retall
- Projectió hipotètica



Lloc de la Intervenció

**Intervenció arqueològica al carrer de les Flors, 1-11 / carrer de Sant Pau, 120-126**

Districte de Ciutat Vella, Barcelona

Promoció i Finançament



Direcció Arqueològica  
Núria Cabañas

Títol del Plànol

Restes localitzades

Escala  
A3 1:25

Núm. plànol  
**3**

Data  
Desembre 2017

Full  
1 de 1